

Création d'un **JARDIN THÉRAPEUTIQUE** à l'EPSM du Finistère Sud

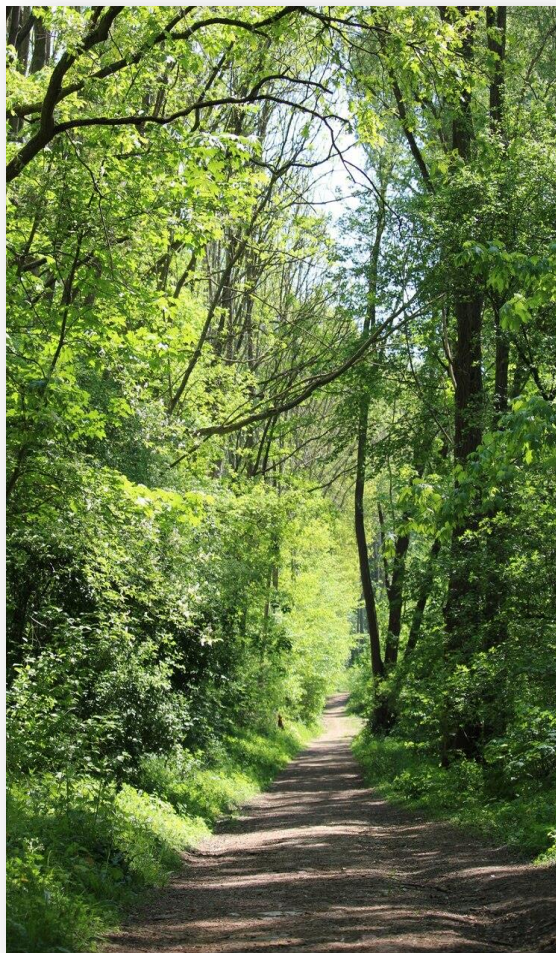
“Le principe de cette étrange thérapeutique réside précisément en la transformation du soigné en soignant. Donner à celui qui souffre quelqu'un ou quelque chose à soigner, à chérir, à protéger...” – Anne RIBES

DOSSIER DE PRESSE

Février 2024

Création d'un Jardin Thérapeutique sur l'EPSM du Finistère Sud

SOMMAIRE



La Santé Mentale	p. 3
Le Contexte Sociétal	p. 4
L'Établissement Public de Santé Mentale du Finistère Sud	p. 5
La création d'un Jardin Thérapeutique Intersectoriel	p. 6
Un Jardin pour Soigner : la nature comme élément de soin	p. 7
Un Jardin Thérapeutique à diverses vocations	p. 8
La localisation du Jardin Thérapeutique	p. 9
Un Jardin Thérapeutique aménagé et adapté à tous les publics	p. 10
Un projet d'établissement ancré dans le Territoire	p. 11
Un projet engagé sur le plan citoyen, sociétal, environnemental	p. 12
Le financement du projet	p. 13
Pour conclure...	p. 14

Le jardin et ses activités environnantes stimulent les sens, les émotions, la mémoire, diminuent le stress, rapprochent du vivant...

La Santé Mentale, composante essentielle de la Santé globale

Partie intégrante de la Santé, l'OMS définit la Santé Mentale comme **“un état de bien-être qui permet à chacun de réaliser son potentiel, de faire face aux difficultés normales de la vie, de travailler avec succès et de manière productive, et d'être en mesure d'apporter une contribution à la communauté”**.

Les conditions de la santé mentale dépendent de nombreux facteurs tels que les aspects socio-économiques, biologiques et environnementaux.

LA SANTÉ MENTALE NOUS CONCERNE TOUS, TOUTES LES CATEGORIES DE LA POPULATION ET TOUS LES ÂGES DE LA VIE.

Les souffrances psychiques, un enjeu majeur de Santé Publique

Les troubles mentaux recouvrent des problématiques vastes, allant des troubles légers et ponctuels, à des troubles sévères, chroniques et invalidants. Les troubles psychiques et les pathologies psychiatriques touchent **plus d'1 personne sur 5**, soit plus de **13,6 millions de Français**, avec des impacts forts sur l'entourage.

Les Français sont les plus grands consommateurs de psychotropes au monde. Plus d'un quart des Français consomme des anxiolytiques, des antidépresseurs, des somnifères et autres médicaments psychotropes.

La résolution du Sénat, adoptée le 17 janvier 2024, invite le gouvernement à ériger la santé mentale des jeunes en **“grande cause nationale”**.

**plus de 20 %
de la population française
est touchée
par des troubles psychiques.**

SOURCES :
L'Organisation Mondiale de la Santé
Santé Publique France
L'Agence Nationale de Recherche
Le Ministère de la Santé
Le Ministère de l'Intérieur

Le Contexte Sociétal

Des constats identifiés

L'état des lieux de la santé mentale en France témoigne de sa constante dégradation.

La crise sanitaire et ses confinements successifs ont eu de nombreux effets délétères.

Depuis, la santé mentale des Français peine à récupérer.

Les conséquences des violences civiles et intra-familiales, des formes de harcèlement, de l'isolement et de l'exclusion, des addictions, de la souffrance au travail... ajoutées à l'aggravation du contexte social, géopolitique et climatique, majorent fortement les difficultés observées dans la population générale.

Ce sont autant de facteurs de risques altérant la santé mentale et somatique des individus et contribuant à la nécessité de recourir à des soins spécialisés.

LA PRÉVALENCE DES TROUBLES MENTAUX N'A CESSÉ D'AUGMENTER CES DERNIÈRES ANNÉES.

Les pathologies psychiatriques et de santé mentale sont ainsi les premières en fréquence, devant les cancers et les maladies cardiovasculaires.

Quelques éléments clés d'actualité, à connaître :

- **3 millions de personnes** souffrent de pathologies psychiques sévères, sur les 13,6 millions présentant des troubles psychiques.
- La France compte le plus fort taux de suicide en Europe, avec **1 suicide toute les heures sur le territoire national.**
- **La dépression a touché 20,8 % des jeunes** de 18-24 ans en 2021, contre 11,7 % en 2017.
- Depuis la crise épidémique, **les violences intra-familiales ont vu une hausse de 41 %** du nombre d'actes commis.
- **L'éco-anxiété**, un nouveau trouble contemporain émergeant.
- **2,55 millions de salariés en Burn-Out** en 2023, un chiffre en constante augmentation.

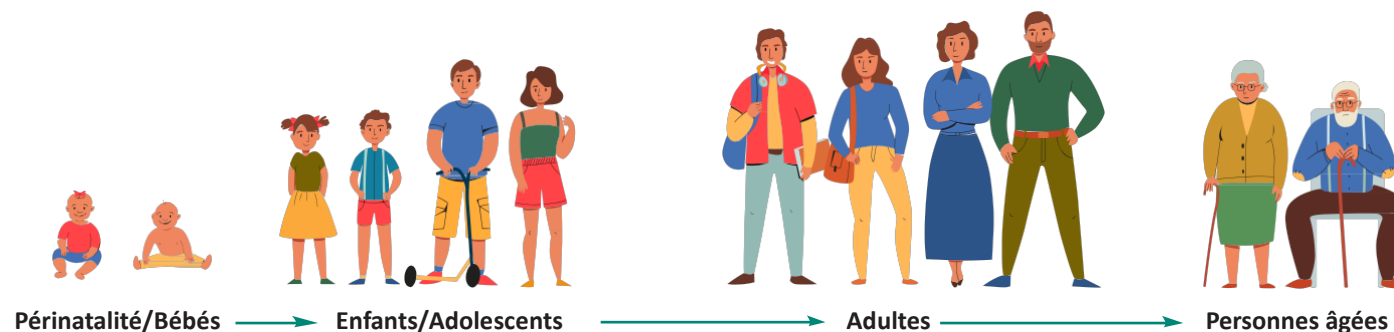
La recrudescence des besoins en soins est notable.

L'Établissement Public de Santé Mentale du Finistère Sud

L'Établissement Public de Santé Mentale du Finistère Sud est **l'établissement de référence du Territoire en psychiatrie et santé mentale**.
La zone géographique couverte s'étend sur tout le Finistère Sud et concerne une population de **près de 290 000 habitants**.

En tant qu'établissement public de santé, il a pour mission LA PRÉVENTION, LE DIAGNOSTIC ET LA PRISE EN SOIN GLOBALE ET PLURIDISCIPLINAIRE des enfants, adolescents, adultes et personnes âgées, souffrants de troubles psychiques.

**12 000 personnes/an prises en soin,
dont près de 2 000 enfants et adolescents.**



L'établissement est organisé autour de pôles d'activités, dont les missions relèvent à la fois d'activités de consultation et d'hospitalisation, complète et de jour.

L'hôpital compte :

- 3 secteurs de psychiatrie pour adultes
- 1 secteur de psychiatrie pour enfants et adolescents

Les structures hospitalières se déploient sur le territoire, favorisant ainsi les soins de proximité.

L'EPSM dispose également d'une **offre de soins spécialisés** :

- Structures médico-sociales (MAS, EAM)
- Centre de Réhabilitation Psycho-Sociale
- Personnes porteuses de polyhandicap
- Structure dédié au psychotraumatisme

11,5 % des patients sont hospitalisés à temps plein.

- Psychiatrie du sujet âgé
- Troubles du spectre autistique
- Service d'addictologie
- Troubles des Conduites Alimentaires

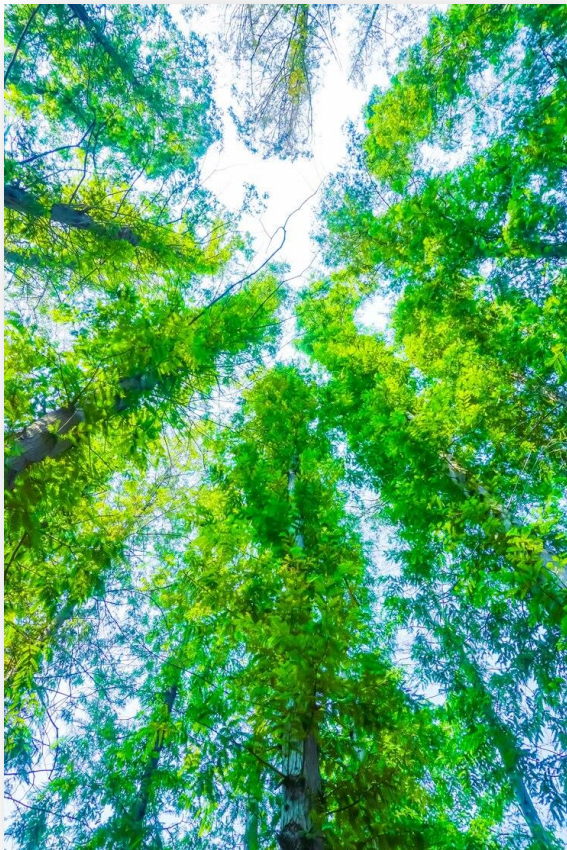
L'EPSM du Finistère Sud :
67 structures de soins,
réparties sur les bassins de vie du territoire.

**1 026 professionnels, au service
de la population du Finistère Sud.**

La création d'un Jardin Thérapeutique Intersectoriel

Les dispositifs psychiatriques déploient un ensemble de pratiques thérapeutiques répondant à la **diversité des besoins dans la prise en soin des patients accueillis** au sein de l'établissement.

L'approche des soins psychiques par l'outil du jardin thérapeutique tient une place singulière de part **sa faculté intrinsèque à apporter un bien-être global**, au-delà d'être le support de multiples activités (thérapeutiques, éducatives, ludiques, culturelles).



Le contact avec un environnement naturel, vivant de part sa biodiversité et son écosystème, est ESSENTIEL À L'ÉQUILIBRE HUMAIN, à fortiori dans le cas de patients en souffrance psychique.

Il existe aujourd'hui nombre de travaux et d'études relatant les effets bénéfiques sur la santé physique et psychique des activités en lien avec la nature.

Parmi les bienfaits dont témoignent la littérature, il est recensé des effets notables sur :

- **les processus physiologiques (sommeil, stress, douleurs, système cardiovasculaire...)**
- **les facteurs psychologiques (humeur, angoisse, cognition, attention, autonomie...)**
- **les aspects psycho-sociaux (facilités relationnelles, meilleure intégration sociale...).**

Cette approche se développe assez largement ces dernières années en France, au sein des établissements de santé et dans le secteur médico-social, et s'avère déjà bien implantée dans les pays anglo-saxons, précurseurs dans ce domaine.

Notre établissement s'engage, à son tour, dans ce vaste et ambitieux projet de créer un jardin thérapeutique, convaincu de ses bienfaits.

Cela permettra d'ENRICHIR NOS PRATIQUES SOIGNANTES et d'apporter à nos patients UN SUPPORT THÉRAPEUTIQUE BÉNÉFIQUE, INNOVANT ET COMPLÉMENTAIRE DES SOINS EXISTANTS.

Un Jardin pour Soigner : la nature comme élément de soin

Des objectifs multiples :

- Aménager un jardin comme **lieu ressource pour les patients/résidents** de l'établissement et faciliter le mieux vivre ensemble à l'hôpital.
- **Développer les pratiques thérapeutiques** se référant à l'écothérapie et œuvrer ainsi à un jardin pour prendre-soin du lieu, de soi, des autres. Et ce, à travers des activités à médiations thérapeutiques multiples, en individuel ou en collectif, spontanées ou organisées.
- **Favoriser une interface entre le dedans/dehors de l'hôpital.** Pour certains patients/résidents, l'intégration en milieu ordinaire peut s'avérer très éloignée voire insurmontable. Leur permettre des moments d'insertion et d'être au contact d'un milieu de nature, au sein même des lieux de vie ou d'hospitalisation, est un moyen de remobiliser leurs ressources.
- Encourager le décroisement et concourir à **la déstigmatisation des personnes souffrant de troubles psychiques.**
- Contribuer à **la protection de la santé mentale au travail** et **la qualité de vie des professionnels**, tant accompagner les soins aux plus fragiles nécessite une grande disponibilité psychique et émotionnelle.
- **Sensibiliser à la dimension d'éco-lieu** et inscrire le site hospitalier dans le patrimoine naturel local, participant dès lors d'une démarche éco-responsable : lieu refuge de l'association LPO depuis 2023, pratiques d'éco-pâturage initiées cet hiver, expositions sur des thématiques relatives à l'écologie, aux aspects de la biodiversité, à la place de l'humain dans notre environnement...
- **Convoquer l'art et la culture au cœur du jardin de soins**, conjointement à l'esthétique d'un environnement de nature (créations, expositions, événements culturels...), pour en permettre l'accès à tous.



Soutenir ainsi :

- **La prévention et le travail thérapeutique**
- **Le rétablissement**
- **L'intégration sociale et la levée de l'isolement**
- **La lutte contre la stigmatisation**
- **La place des familles et des aidants dans les soins**
- **Le développement de la paire aidance**
- **Les professionnels soignants et la qualité de vie au travail**
- **Les liens avec la société civile**

Un Jardin Thérapeutique à diverses vocations

La visée thérapeutique de cet espace procède d'un abord multidimensionnel, permettant à chacune d'elles de contribuer aux soins psychiques.



- **Une vocation sociale et culturelle :**

Le Jardin comme lieu d'accueil et de soins

Lieu de rencontres et de partages, nous souhaitons également le jardin espace de détente et de convivialité. Prendre soin de sa santé mentale, c'est aussi pouvoir se poser, contempler, respirer, observer, discuter, créer...

- **Une vocation à développer les médiations thérapeutiques :**

Le Jardin comme supports de soins

Notamment,

- Par la création d'un espace dédié au développement des médiations animales thérapeutiques, dont les effets bénéfiques sur la santé mentale sont prouvés.
- Par l'aménagement d'un parcours sensori-moteur adapté à tous, offrant la possibilité de prendre soin de soi, d'être soi : enrichir les capacités sensorielles et mettre ou remettre le corps en mouvement, de multiples manières.

- **Une vocation thérapeutique et environnementale :**

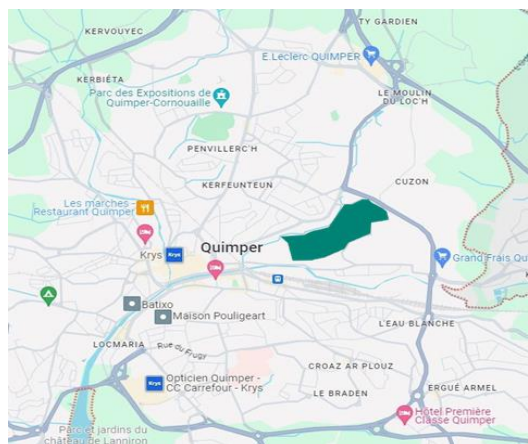
Le Jardin comme sujet de soins

Un espace d'hortithérapie, permettant aux patients d'utiliser le végétal comme médiation thérapeutique et s'occuper de tout ce qui pousse.

La mise en oeuvre d'actions afin de favoriser et de protéger la biodiversité du lieu, l'entretenir, en prendre-soin...

La localisation du Jardin Thérapeutique

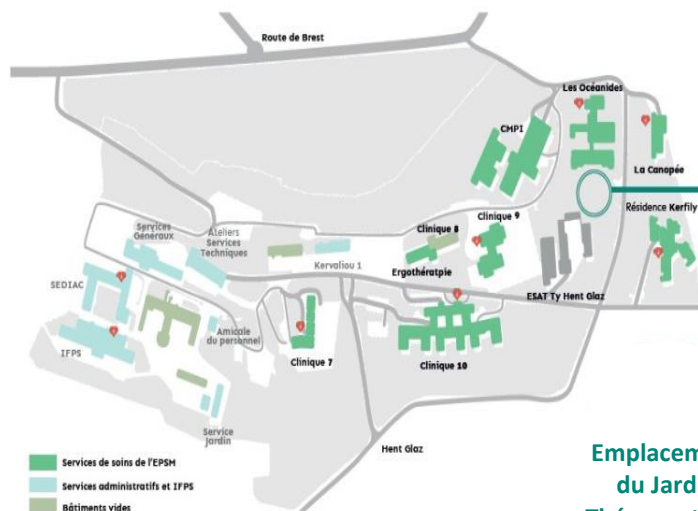
Un hôpital au coeur de la ville,
une opportunité d'ouvrir
les soins sur la cité.



L'emplacement de l'EPISM du Finistère Sud dans la ville de Quimper.



Une vue aérienne de la partie Est de l'EPISM. L'emplacement du Jardin Thérapeutique, matérialisé en jaune.



Emplacement du Jardin Thérapeutique



Le Jardin Thérapeutique, une interface entre l'hôpital et la ville.

Proche d'une des entrées de l'hôpital, l'emplacement retenu pour l'aménagement du jardin thérapeutique est visible, accessible et attractif.

L'endroit est aéré, bordé de grands arbres et longé d'un mur en pierres.

Le cadre se révèle propice à l'aménagement d'un Jardin Thérapeutique.

Un Jardin Thérapeutique aménagé et adapté à tous les publics

Face aux pôles dédiés aux patients souffrants de polyhandicap et aux unités de pédopsychiatrie, la localisation choisie facilitera l'accès du jardin thérapeutique aux patients en grande difficulté pour aller vers l'extérieur et aux patients les plus jeunes.

Un espace destiné à l'ensemble des patients, résidents et professionnels, ainsi qu'aux familles, aux aidants, et aux acteurs de la société civile lors d'événements culturels.

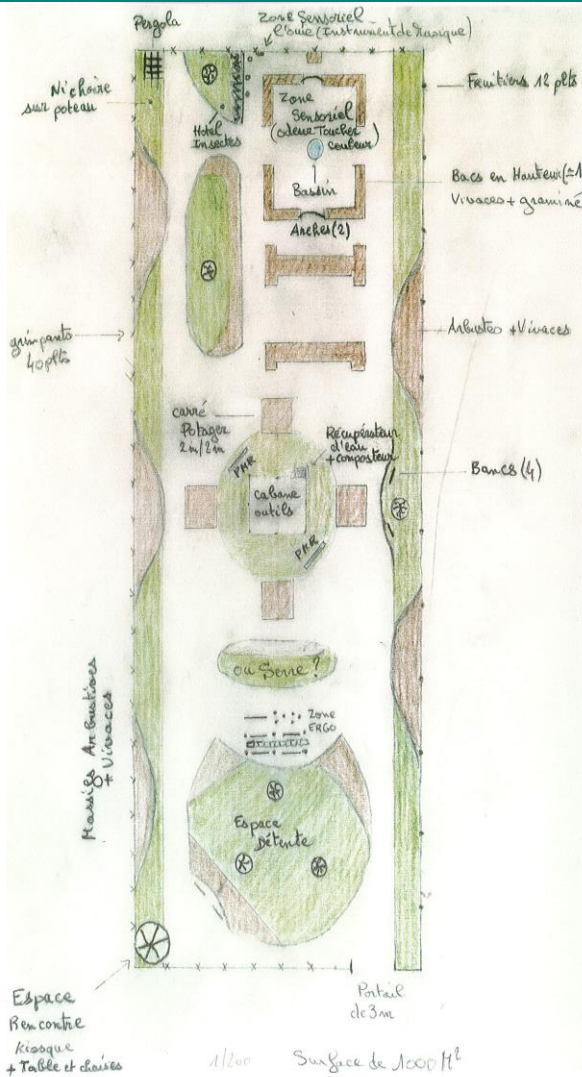
Le jardin thérapeutique d'environ **1 000 m²** vient s'implanter sur une parcelle de 2 600 m². Il est pensé comme étant **accessible par et pour tous**, quel que soit le parcours de vie, le handicap, les fragilités, les ressources, pour concevoir multiples activités en pleine nature.

La conception :

Le jardin thérapeutique est constitué de **plusieurs espaces thématiques, liés entre eux, interdépendants, formant un ensemble végétalisé chaleureux et enveloppant.**

Aux abords, seront installés des assises, des kiosques à lire, un chemin piétonnier...

- Un espace aménagé pour la rencontre.
- Une zone de jeux et de créativité en extérieur.
- Un espace d'hortithérapie, pour prendre soin du vivant.
- Un parcours sensoriel et moteur adapté à chacun.
- Un espace d'apaisement et de ressourcement, entouré d'arbres et de verdure.
- En périphérie, un espace végétalisé et équipé, destiné à l'accueil d'animaux, dans le cadre de la médiation animale thérapeutique.



1ère Esquisse réalisée par
le responsable des Espaces Verts de l'EPSM

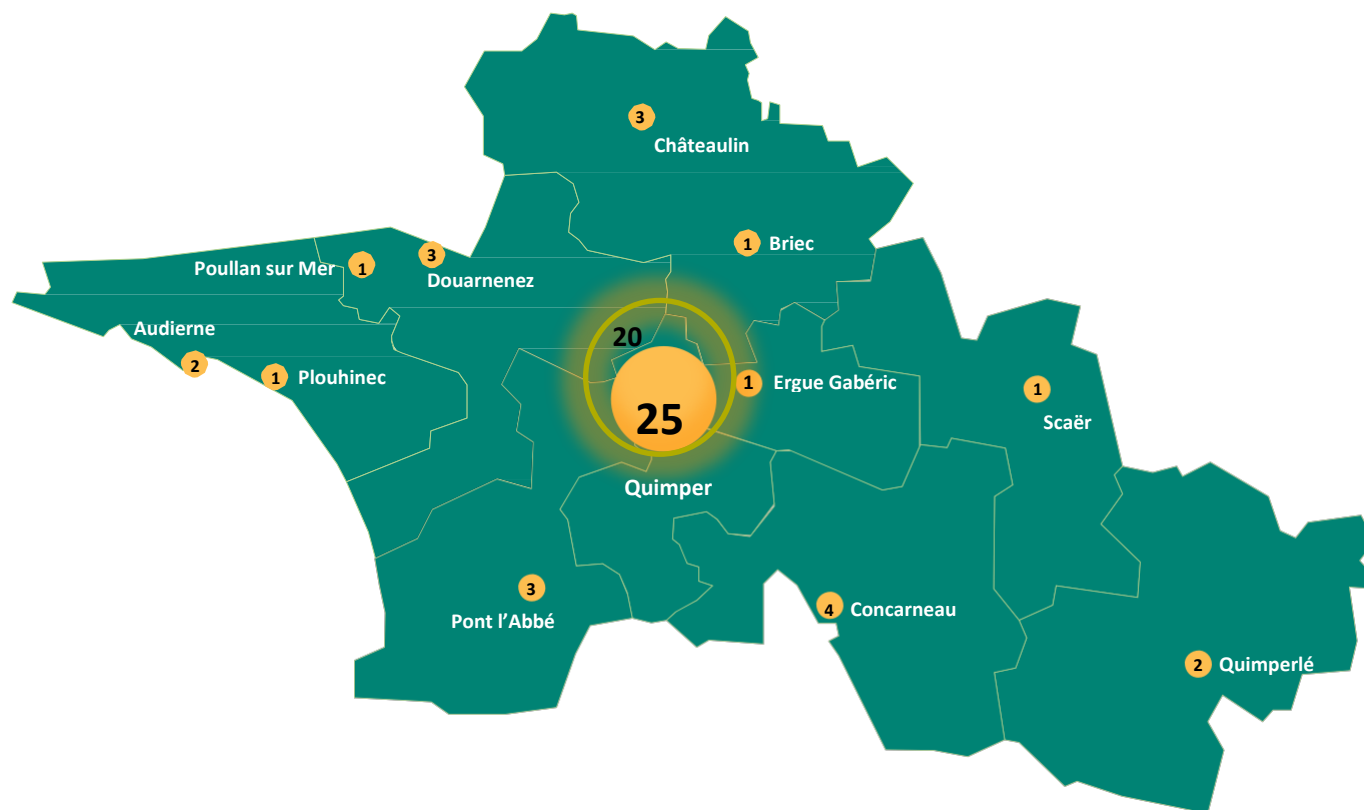
Un projet d'établissement, ancré dans le territoire

- Une démarche participative, par **l'implication des patients, résidents, professionnels, familles, aidants...**
- Une **dynamique collective et institutionnelle**, convoquant l'ensemble des services de l'établissement.
- Un **travail partenarial**, avec différents acteurs du Territoire, dans une logique de collaboration et de conventionnements.
- Une **interface avec la ville, le social, la culture, pour humaniser encore davantage les lieux hospitaliers**, dans une volonté de **déstigmatisation et d'inclusion**.

L'EPSM du Finistère Sud dispose de :
25 structures sur le site de Quimper
42 lieux d'accueil et de prise en soin
sur le reste du Territoire.

Le secteur dessert ainsi les communes
du Finistère Sud :

Audierne, Briec, Châteaulin,
Concarneau, Douarnenez, Plouhinec,
Pont-l'Abbé, Poullan-sur-Mer,
Quimper, Quimperlé, Scaër.



Un projet engagé sur le plan citoyen, sociétal, environnemental

Soutenir les liens entre l'homme et la nature, problématique des plus contemporaines, est devenu un enjeu majeur de notre société. **Réhabiliter le vivant et l'inscrire au cœur de nos sociétés.**

A l'aune de la dégradation de notre environnement et de la récente crise sanitaire, il nous est rappelé combien il est urgent de **reconnecter l'homme à son environnement naturel.**

Ce projet y contribue...

Notre projet de création d'un Jardin Thérapeutique répond ainsi à **8 des 17 objectifs** de développement durable adoptés par l'ONU :



17 objectifs de développement durable adoptés par l'ONU, à l'horizon 2030.

- 3** • Les enjeux de santé mentale sont au cœur du projet.
- 4** • Le jardin thérapeutique est un support pouvant favoriser l'accès à diverses formes d'apprentissages pour tous.
- 5** **10** • L'ensemble du projet prend en considération la réduction des inégalités (économiques, sociales, médicales, ethnique, de genre...).
- 11** • Ce projet est porté par une institution profondément humaine, ouverte à tous et soutenant les effets de résilience.
- 15** • Restaurer et préserver l'écosystème local sont des principes fondamentaux de l'existence du jardin.
- 16** • Promouvoir une institution efficace, responsable et ouverte, développant des projets pérennes.
- 17** • Les partenariats travaillés se veulent inclusifs, construits sur des principes et des valeurs communes.

Le financement du projet

Nous avons besoin de vos soutiens...

Le jardin thérapeutique représente un réel atout pour tous : soignants, soignés, accompagnants, administratifs... Axe prioritaire du projet médico-soignant, le projet est soutenu financièrement par l'Établissement à hauteur de **50 000€**.

A ce jour, nous avons besoin de 40 000 euros afin que les travaux puissent commencer.



Pour nous accompagner, nous avons choisi de nous adosser au fonds de dotation **Innoevo**, organisme d'intérêt général à but non lucratif, qui collecte des fonds pour l'ensemble des établissements de santé publics de Bretagne occidentale et dont l'expertise nous sera précieuse.

Les nombreux soutiens des entreprises, de l'économie sociale et solidaire (associations, fondations...) et des particuliers, sollicités par **Innoevo**, permettent chaque année depuis 2016 de financer des projets au profit de la santé sur notre territoire.

Innoevo compte aujourd'hui près de 18 000 donateurs.

Le Jardin Thérapeutique sera initié courant 2024.

UN FINANCEMENT VIA INNOVEO

DES AVANTAGES FISCAUX - Vous êtes :

- **Soumis à l'IR** : réduction d'impôt à hauteur de 66 % du montant de mon don (limite de 20 % du revenu imposable).
- **Entreprise** : réduction d'impôt à hauteur de 60 % du montant de mon don (limite de 0,5 % du CA annuel HT).
- **Soumis à l'IFI** : réduction d'impôt de 75 % du montant de mon don (limite de 50 000 €).

POUR FAIRE UN DON :

- **Par virement bancaire**

Rendez-vous sur le site innoevo.bzh, rubrique "Faire un don" :

[Soutenez la santé de votre territoire \(don-en-ligne.fr\)](http://Soutenez-la-santé-de-votre-territoire(don-en-ligne.fr))

Cochez :

"Je choisis l'affectation de mon don"

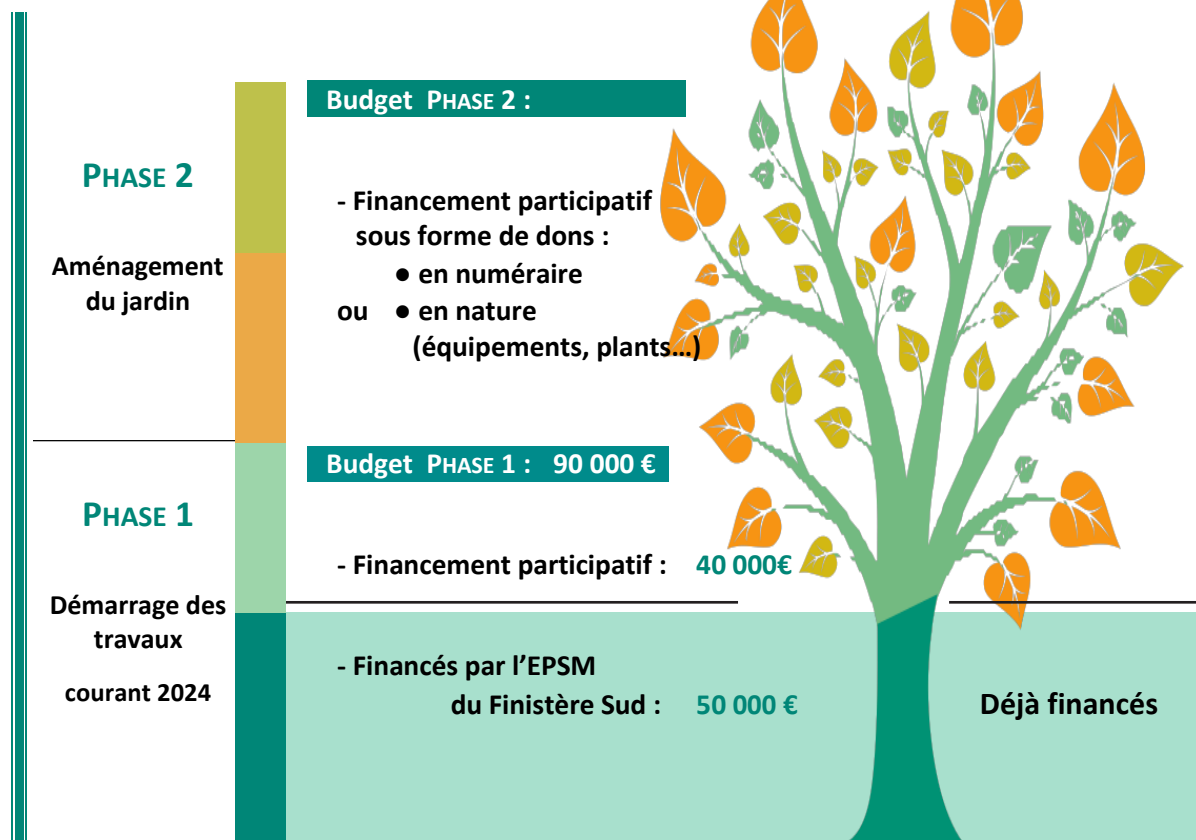
"Je précise l'action que je soutiens" : **Un jardin thérapeutique pour l'EPSM**

- **Par chèque ou espèce**

Envoyez votre don en précisant son affectation "**Un jardin thérapeutique pour l'EPSM**", par courrier à : **Innoevo - Chu de Brest**
2, avenue Foch - 29609 Brest cedex

Contacts : Particuliers et associations :
Florence Saint-Cas - 06 71 43 81 51
florence.saint-cas@chu-brest.fr

Entreprises :
Katia Marchand - 06 76 65 56 26
katia.marchand@chu-brest.fr



Pour Conclure...



Ce projet de création d'un Jardin Thérapeutique est une gageure.

Il est né d'une conviction, celle de devoir développer des approches thérapeutiques promouvant la dimension du vivant, pour des pratiques de soins humaines et vivantes ...

... et soutenir ainsi la résonance du vivant en chacun.

Pour finir, ces quelques mots conclusifs, empruntés aux docteurs Dominique et France PRINGUEY :

« Protégé de l'agitation du monde, lieu de détente, de rencontres et d'échanges, [...] le jardin de soin offre cette étape vitale vers la reconstruction, que nous devons aujourd'hui savoir proposer à nos patients.

Signe de l'espérance pour "tout ce qui pousse", le jardin devrait dépasser le concept opérationnel d'hospitalisation pour devenir la marque humaine de l'hospitalité ».
